

BAKTERINĖ DEGLIGĖ

Pavojingą vaismedžių ligą bakterinę degligę (angl.k. Fireblight) sukelia bakterija *Erwinia amylovora* (Burrill) Winslow et al. Nuo to laiko, kai 1957 metais pirmą kartą liga buvo pastebėta Anglijoje, ji plačiai paplito po visą Europos žemyną.

Kadangi nėra efektyvių augalų apsaugos priemonių prieš bakterinę degligę, ji yra laikoma pačia žalingiausia vaismedžių liga. Vieno sezono metu ji gali sunaikinti iki 80 % obelių medelyno ar sodo arba net visą medelyną ar kriaušių sodą.

KAS SERGA BAKTERINE DEGLIGE?

Bakterinę degligę sukiantį *Erwinia amylovora* dažniausiai pažeidžia kriaušes (*Pyrus L.*), obelis (*Malus L.*), svarainius (*Chaenomeles Lindl.*), cidonijas (*Cydonia Mill.*), gudobeles (*Crataegus L.*), dyglaines (*Pyracantha M. Roem.*), kaulenius (*Cotoneaster Ehrh.*), lokvas (*Eriobotrya Lindl.*), šliandras (*Mespilus L.*), šermukšnius (*Sorbus L.*), medlievas (*Amelanchier Med.*), fotinijas (*Photinia davidiana*) ir kitus augalus. Paskaičiuota, kad iš viso bakterinė degligė gali pažeisti apie 200 rūšių iš 40-ies erškėtinių šeimų.

ŠALYGOS BAKTERIJŲ DAUGINIMUISI

Ligos plitimui palankiausias sąlygos – tai drėgnas (70 %) bei šiltas (+15 °C - +32 °C) oras. Tokiomis aplinkos sąlygomis greitai vystosi augalo audiniai, o būtent jauni augalų audiniai yra jautriausi infekcijai. Karštu ir sausu vasaros laikotarpiu ligos plitimas gali sustoti, tačiau gali vėl atsinaujinti rudenį.

PLITIMO BŪDAI

Ligos sukėlėja plinta su vėju, lietumi, kruša, su vabzdžiais (bitės, amarai, vapsvos, musės ir kt.) ir migruojančiais paukščiais. Taip pat ji gali būti pernešta su užkrėsta sodinamąja ir skiepijimo medžiaga, retai atvejais – su vaisiais, eksudatu ištepta tara, pakavimo medžiaga ar medžių genėjimo įrankiais.

BAKTERINĖS DEGLIGĖS POŽYMAI

• Charakteringas bakterinės degligės požymis – ūglių, metūglių viršūnės susisukimas kabliu intensyvaus jų augimo metu (vadinamasis „šeferdo kablys“). Kablių gali ir nebūti, jei liga prasideda šakos vidurinėje dalyje ir nepasiekia viršūnės.



• Lapai ruduoja ar juodoja, susisuka, apmiršta, bet nenukrenta. Vysta ir žūsta ūgliai, jaunos šakelės ir šakos.



- Pražydę žiedai vysta ir žūsta pajuoduodami, tačiau nenukrenta.



- Kamine liga paprastai prasideda nuo viršaus ir leidžiasi kamine žemyn. Žievėje, o vėliau ir gilesniuose sluoksniuose susidaro žaizdos (vėžiai). Kartais žievė, supanti žaizdą, suskyla. Tik dviejų metų medienoje galima pamatyti ligos sukeltus pakitimus. Pjūvyje opos audiniai atrodo rausvai rudi ar oranžiniai (spalva priklauso nuo pažeisto augalo rūšies ir net veislės), o pažeisti indai sudaro „marmurinį piešinį“.



- Pažeista žievė suminkštėja, iš jos pradeda tekėti eksudatas, kuriame daug bakterijų. Skystis būna pilkšvai baltos ar pieno spalvos. Pažeista žievė sutrūkinėja, išryškėja riba tarp sveiko ir pažeisto audinio.

BAKTERINĖS DEGLIGĖS ŽALA

Didžiausia ligos daroma žala – vieno sezono metu liga gali sunaikinti visą kriaušių sodą ar medelyną arba net iki 80 % obelių medelyno ar sodo, bet gali pasireikšti tik ant atskirų žiedynų, šakų.

Pagrindinė priežastis, dėl ko bakterinė degligė yra tokia žalinga, – efektyvių kovos priemonių prieš ją nebuvimas.

Mažiausiai žalos liga padaro tuomet, kai augalų šeiminių žydėjimo metu pasitaiko pavasariinių šalnų, kurios iššaldo bakterijas. Jei pavasarinės šalnos nesutampa su aktyviu žydėjimu, kyla grėsmė, kad vasarą bakterijos intensyviai dauginsis ir užkrės vis naujus augalus.

Siuo metu visame pasaulyje ieškoma įvairiausių priemonių nuo šios ligos, pavyzdžiui, biokontrolės metodai ar atsparių bakterinei degligėi veislių kūrimas. Tačiau pats veislių kūrimas yra ganėtinai ilgas procesas, todėl į pagalbą stengiamasi pasitelkti ir genų inžineriją.



PRIEMONĖS APSAUGAI NUO BAKTERINĖS DEGLIGĖS

Nors liga dažnai pasireiškia ūmiai, greitai plinta, tačiau galima sumažinti jos paplitimo galimybes ir mastą taikant specialias (prevenčines) priemones:

- Kiekvienas bet kurios augimo stadijos bakterinės degligės augalas šeiminkas privalo būti su pritvirtintu augalo pasu – t. y. savo sveikatingumo įrodymu.

- Nuosekli bakterinės degligės augalų šeiminkų priežiūra ir stebėjimas (net jei tai ir būtų vienintelis toks augalas). Bakterinės degligės augalų šeiminkų augintojai turėtų patys stebėti jų auginimo vietas. Tačiau reiktų nepamiršti ir tų augalų šeiminkų, kurie auga sodų ar medelynų pakraščiuose, yra naudojami augaviečių aptvėrimui gyvatvore. Didžiausias dėmesys turėtų būti skiriamas imliai motininei sodinamajai medžiagai bei jauniems augaliukams.

- Agrotechninės priemonės: vaismedžių sodų vietos parinkimas ir priežiūra (geras drenažas, apsauga nuo vabzdžių, vėžinių žaizdų šalinimas, genėjimo įrankių, drabužių bei batų dezinfekavimas, savaimė išaugusių augalų šeiminkų naikinimas), saikingas tręšimas azoto trąšomis, lašinės laistymo sistemos įrengimas.

- Cheminės priemonės: versliniuose soduose ir medelynuose turėti insekticidų naudojimo planą, ypač prieš siurbiančiuosius vabzdžius vaisių augimo metu, žydėjimo metu nenaudoti insekticidų.

Taip pat svarbu:

Sergantiems ir galimai sergantiems augalams taikyti Valstybinės augalininkystės tarnybos prie Žemės ūkio ministerijos (toliau – Tarnybos) specialistų nurodytas fitosanitarinės priemones.

Kilus įtarimui, kad augalas gali sirgti bakterine deglige, pažymėti pažeistą augalą ir nedelsiant kreiptis į Tarnybos regioninio skyriaus specialistus.

KAS YRA SAUGOMA ZONA?

Saugoma zona – Europos Sąjungoje esanti teritorija, kurioje nėra aptiktas ar paplitęs vienas ar daugiau kenksmingųjų organizmų, rastų vienoje ar daugiau Europos Sąjungos vietų, nors čia yra palankios sąlygos jiems plisti ir vystytis arba, esant palankioms ekologinėms sąlygoms, kai kuriose augalų rūšyse gali pradėti vystytis tam tikri kenksmingieji organizmai, nors jie nėra būdingi Europos Sąjungai arba joje nėra aptikti. Saugoma zona yra ypač atidžiai stebima ir kontroliuojama, o visai įvežamai į minėtą zoną augalinei produkcijai, kuri gali būti bakterinės degligės užkratu, taikomi specialieji reikalavimai.

Saugomos zonos statusą praradusi teritorija – tai teritorija, kurią Europos Komisija pripažino neatitinkančia saugomos zonos reikalavimų. Saugomos zonos statusą praradusioje teritorijoje augančių augalų šeimininkų turėtojas gali kreiptis raštu į Tarnybą dėl intensyvių tyrimų zonos įsteigimo. Tokia zona privalo būti ne mažesnė nei 50 km².

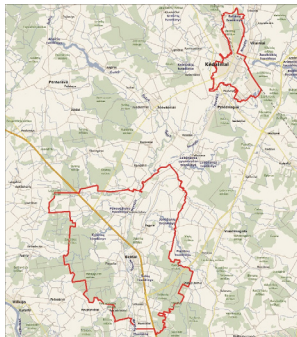
Intensyvių tyrimų zona – tai saugomos zonos statusą praradusi teritorija, kurioje bent duėjus metus iš eilės nenustatytas nė vienas bakterinės degligės augalų šeimininkų užkrėtimo bakterija *Erwinia amylovora* atvejis. Intensyvių tyrimų zona steigama fitosanitarinių tikrinimų rezultatus suderinus su Europos Komisija. Šios zonos statusas suteikia teisę išvežti bakterinės degligės augalus šeimininkus (įskaitant jų apdulkinai skirtas gyvybingas žiedadulkes) bei išvežti ar pervežti bičių avilius į kitas Lietuvos teritorijas ir ES šalis, turinčias saugomos zonos statusą.

DABARTINIS STATUSAS LIETUVOJE

Remiantis 2014 m. birželio 25 d. Komisijos įgyvendinimo reglamentu (EB) Nr. 707/2014, kuriuo iš dalies keičiamas Komisijos reglamentas (EB) Nr. 690/2008, pripažįstantis apsaugotas Bendrijos zonas, kuriose augalų sveikatai gresia ypatingas pavojus, Lietuva (išskyrus Babtų ir Kėdainių miesto seniūnijas) Europos Komisijos yra paskelbta saugoma zona nuo bakterinę degligę sukeliančios bakterijos *Erwinia amylovora*.

Šiuo metu Lietuvos Respublikoje:

- saugomos zonos statusą turinti teritorija užima 65116 km²;
- saugomos zonos statusą praradusi teritorija užima 184 km². Jai priklauso Babtų ir Kėdainių miesto seniūnijos.



PRODUKCIJA IR JOS KONTROLĖ

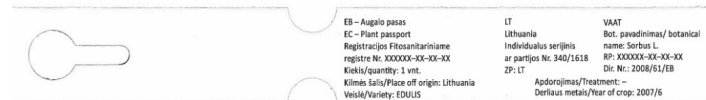
Bakterinės degligės augalai šeimininkai į Lietuvos rinką tiekiami tik su pritvirtintu augalo pasu.

Augalo pasas – oficialus dokumentas, kuriuo patvirtinama, kad laikomasi teisės aktų nuostatų, susijusių su augalų sveikatos standartais ir specialiaisiais reikalavimais, ir yra vienodas visoje Europos Sąjungoje, nepriklausomai nuo augalinės produkcijos rūšies. Augalo pasą išduoda Tarnyba, arba turintys rašytinį tarnybos leidimą ūkio subjektai augalo pasą išsirašo patys.

Įvežantys sodinukus ar dekoratyvinius augalus iš kitų Europos Sąjungos šalių asmenys privalo turėti augalų pasus įvežamiems augalams ir saugoti šiuos dokumentus mažiausiai vienerius metus. Į Lietuvos Respubliką galima įvežti degligės augalus šeimininkus iš tų Europos Sąjungos šalių, kuriose yra oficialiai patvirtintos teritorijos, pripažintos neužkrėstomis *Erwinia amylovora* ir turinčios saugomos zonos statusą. Saugomos zonos teritorijoje išaugintiems augalams šeimininkams išduotame augalo pase privalo būti žyma „ZP“ (lot. *zona protecta*).

AUGALO PASO PAVYZDYS

Siekiant apsaugoti Lietuvą ir Europos Sąjungos šalis nuo bakterinės degligės išplitimo, bakterinės degligės augalai šeimininkai ir jų produkcija su augalo pasu iš saugomos zonos gali būti įvežami į saugomą zoną, saugomos zonos statusą praradusią teritoriją ar intensyvių tyrimų zoną. Tačiau augalai ir augalinė produkcija iš saugomos zonos statusą praradusios teritorijos į saugomą zoną įvežami būti **negali**.



Bičių avilių pervežimas iš vienos vietos į kitą Lietuvos teritorijoje ar įvežimas ar pervežimas į Lietuvą ir kitas Europos Sąjungos šalis taip pat yra kontroliuojamas.

AUGALININKYSTĖS TARNYBOS REGIONINIAI SKYRIAI:

- Alytaus** – Vilniaus g. 21, Alytus, tel. (8~315) 561 12;
- Kauno** – Donelaičio g. 33, 504 kab., Kaunas, tel. (8~37) 32 06 32;
- Klaipėdos** – Sankryžos g. 7, Klaipėda, tel. (8~46) 36 54 53;
- Marijampolės** – Kauno g. 142-2, Marijampolė, tel. (8~343) 974 50, 970 94;
- Panevėžio** – Anykščių g. 4, Panevėžys, tel. (8~45) 46 23 75;
- Šiaulių** – A. Mickevičiaus g. 34, Šiauliai, tel. (8~41) 430 743;
- Tauragės** – Bažnyčių g. 14, Tauragė, tel. (8~446) 610 68, 612 20;
- Telšių** – Žalioji g. 10, Telšiai, tel. (8~444) 31 082, 31 084;
- Utenos** – Maironio g. 1, Utena, tel. (8~398) 614 65, 522 33;
- Vilniaus** – Smėlio g. 8, Vilnius, tel. (8~5) 238 39 70, 238 39 71.



VALSTYBINĖ AUGALININKYSTĖS TARNYBA PRIE ŽEMĖS ŪKIO MINISTERIJOS



BAKTERINĖ DEGLIGĖ IR SAUGOMA ZONA LIETUVOJE

2017 m.
VILNIUS